

http://wiki.proxway-ble.ru/ProxWay_WEB:%D0%A0%D0%B0%D0%B1%D0%BE%D1%82%D0%B0_%D1%81_%D0%BF%D1%80%D0%BE%D0%B3%D1%80%D0%B0%D0%BC%D0%BC%D0%BD%D1%8B%D0%BC_%D0%BE%D0%B1%D0%B5%D1%81%D0%BF%D0%B5%D1%87%D0%B5%D0%BD%D0%B8%D0%B5%D0%BC%5C%D0%9D%D0%B0%D1%81%D1%82%D1%80%D0%BE%D0%B9%D0%BA%D0%B0_%D0%BE%D0%BF%D0%B5%D1%80%D0%B0%D1%82%D0%BE%D1%80%D0%BE%D0%B2_%D1%81%D0%B8%D1%81%D1%82%D0%B5%D0%BC%D1%8B._%D0%A0%D0%BE%D0%BB%D1%8C_%22%D0%90%D0%B4%D0%BC%D0%B8%D0%BD%D0%B8%D1%81%D1%82%D1%80%D0%B0%D1%82%D0%BE%D1%80%22

ProxWay WEB:Работа с программным обеспечением\Настройка операторов системы. Роль "Администратор"

Для защиты системы от несанкционированного вмешательства предусмотрена регистрация оператора при входе в систему. В зависимости от ролей и прав доступа, установленных Администратором системы, оператор получает доступ различным функциям системы.

После установки ПО в системе существует только пользователь Администратор, с логином **admin** и паролем **admin** по умолчанию.

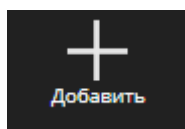
Настоятельно рекомендуем сменить пароль!!!

□

Содержание

- [1 Добавление операторов системы](#)
- [2 Определение разрешенных элементов системы для оператора](#)
- [3 Настройки вида окна для охранников](#)
 - [3.1 Настройки вида журнала событий](#)
 - [3.2 Настройки вида фотоверификации](#)

Добавление операторов системы

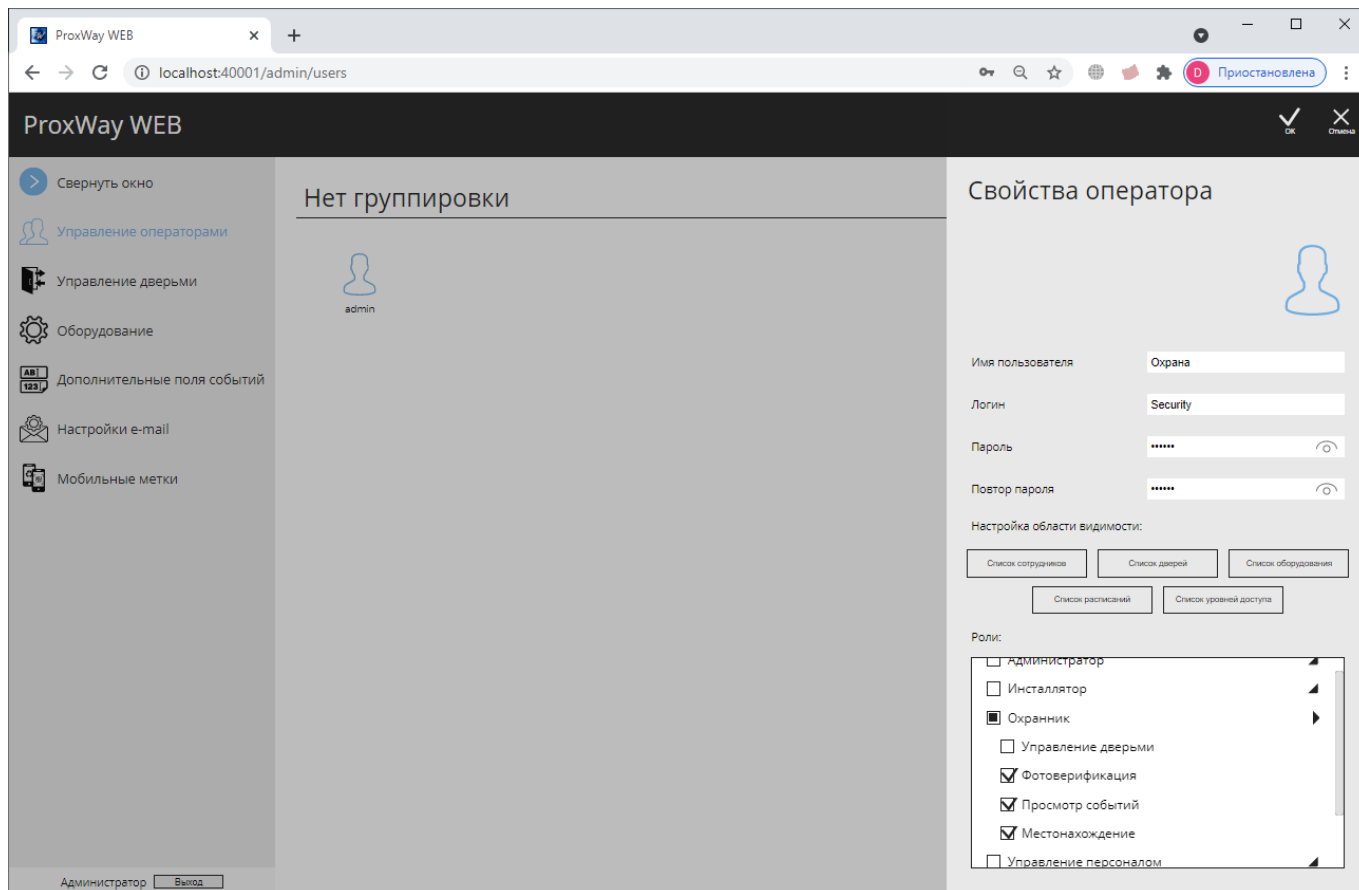


Выберите пункт меню , чтобы добавить оператора системы.

В появившемся окне введите имя пользователя, логин для входа в систему, пароль и повтор пароля.

Далее следует указать роли оператора и функции ролей к которым оператор будет иметь доступ.

Например, если отключить функцию "Управление дверьми" оператору с ролью "Охранник", то он сможет только просматривать журнал событий и окно фотоверификации, но не может управлять дверьми, так как это окно у него будет отсутствовать:

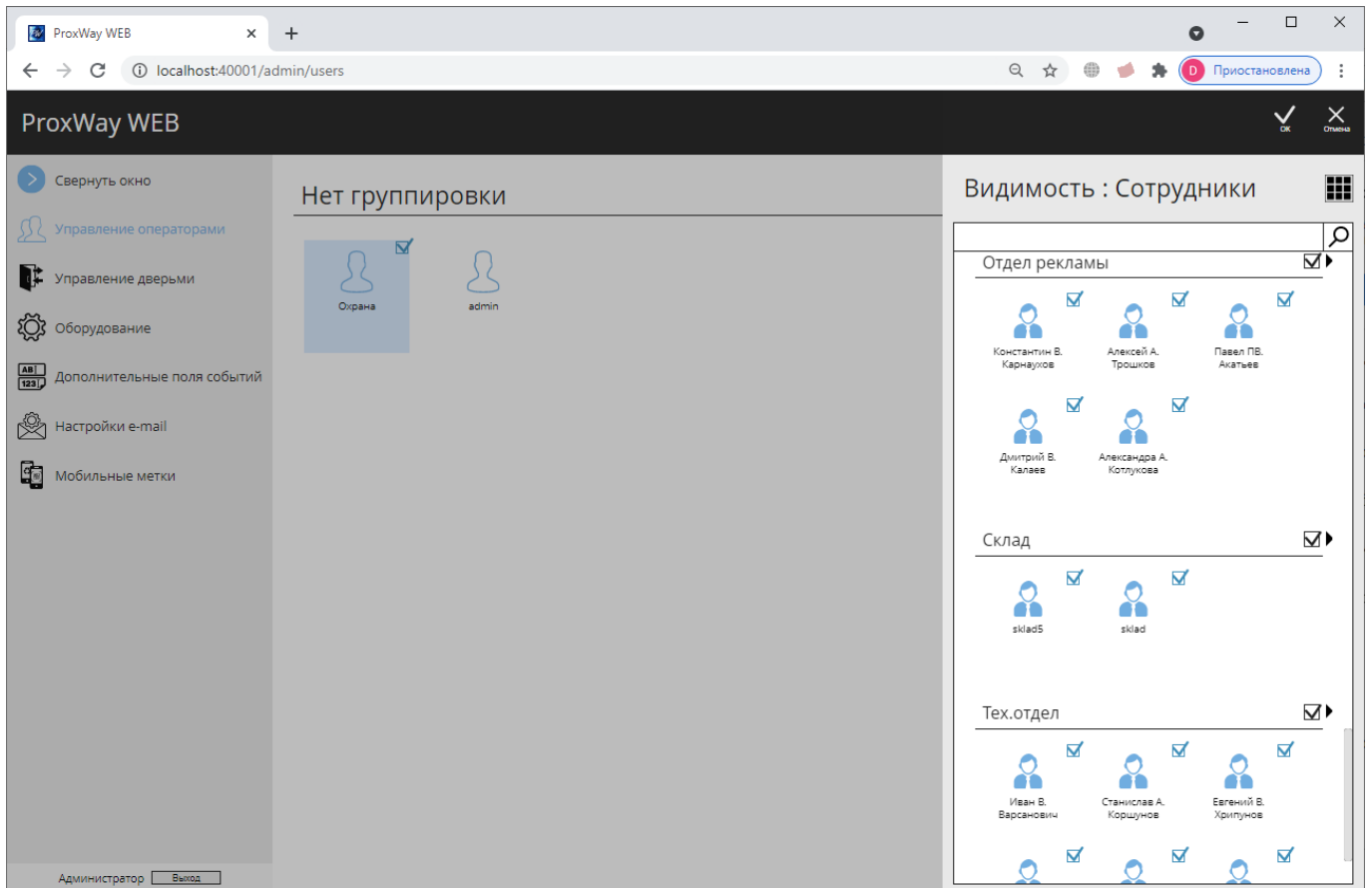


Определение разрешенных элементов системы для оператора

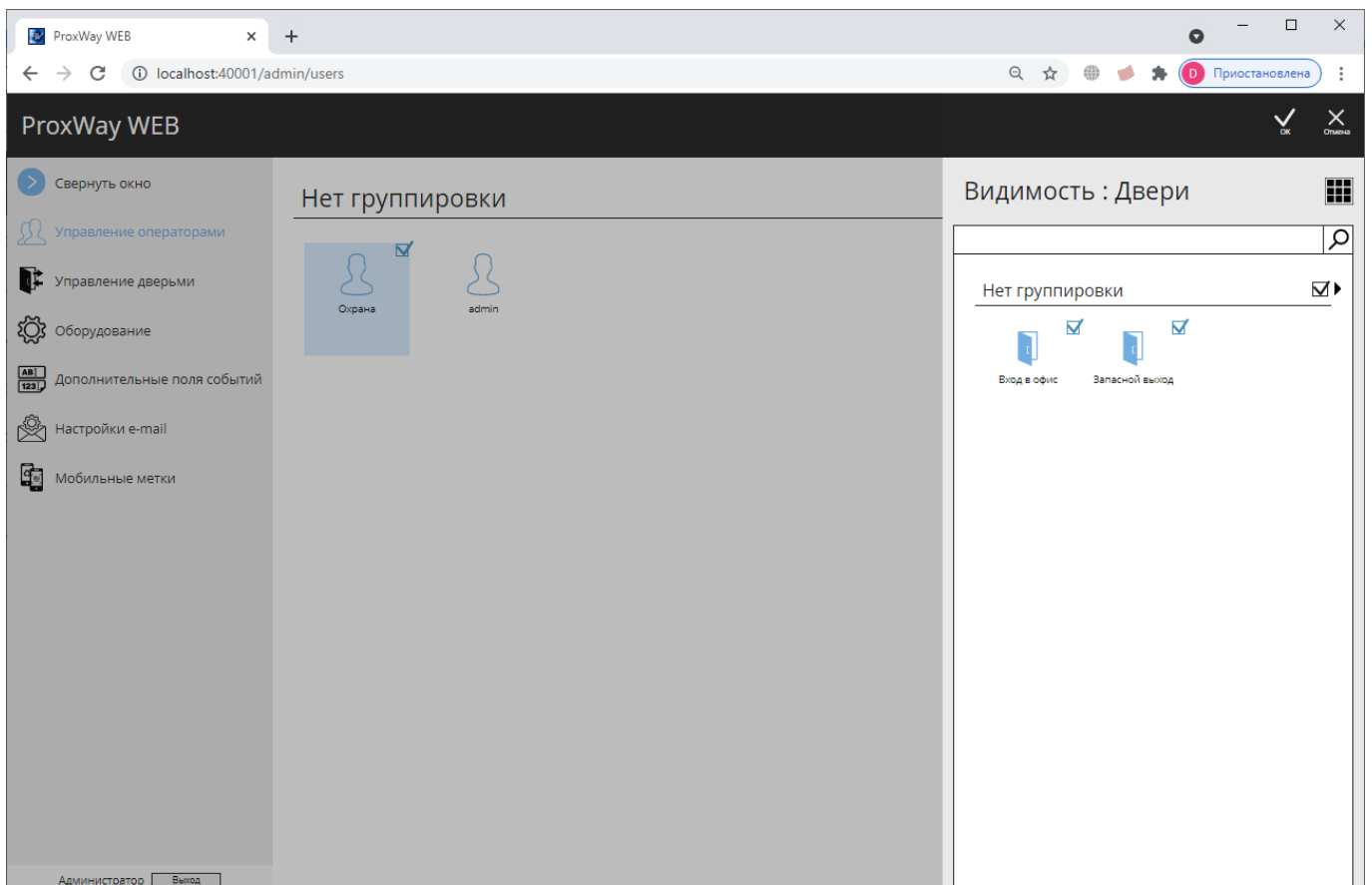
С помощью разграничения области видимости, можно каждому оператору назначить свои элементы системы. Например, на предприятии есть удаленный офис или филиал и можно настроить область видимости, так, что для одного оператора будут видны события, контроллеры и сотрудники только с филиала, для второго – только с центрального офиса.

Для настройки области видимости в свойствах оператора есть три функции "Список сотрудников", "Список дверей", "Список оборудования", "Список расписаний" и "Список уровней доступа".

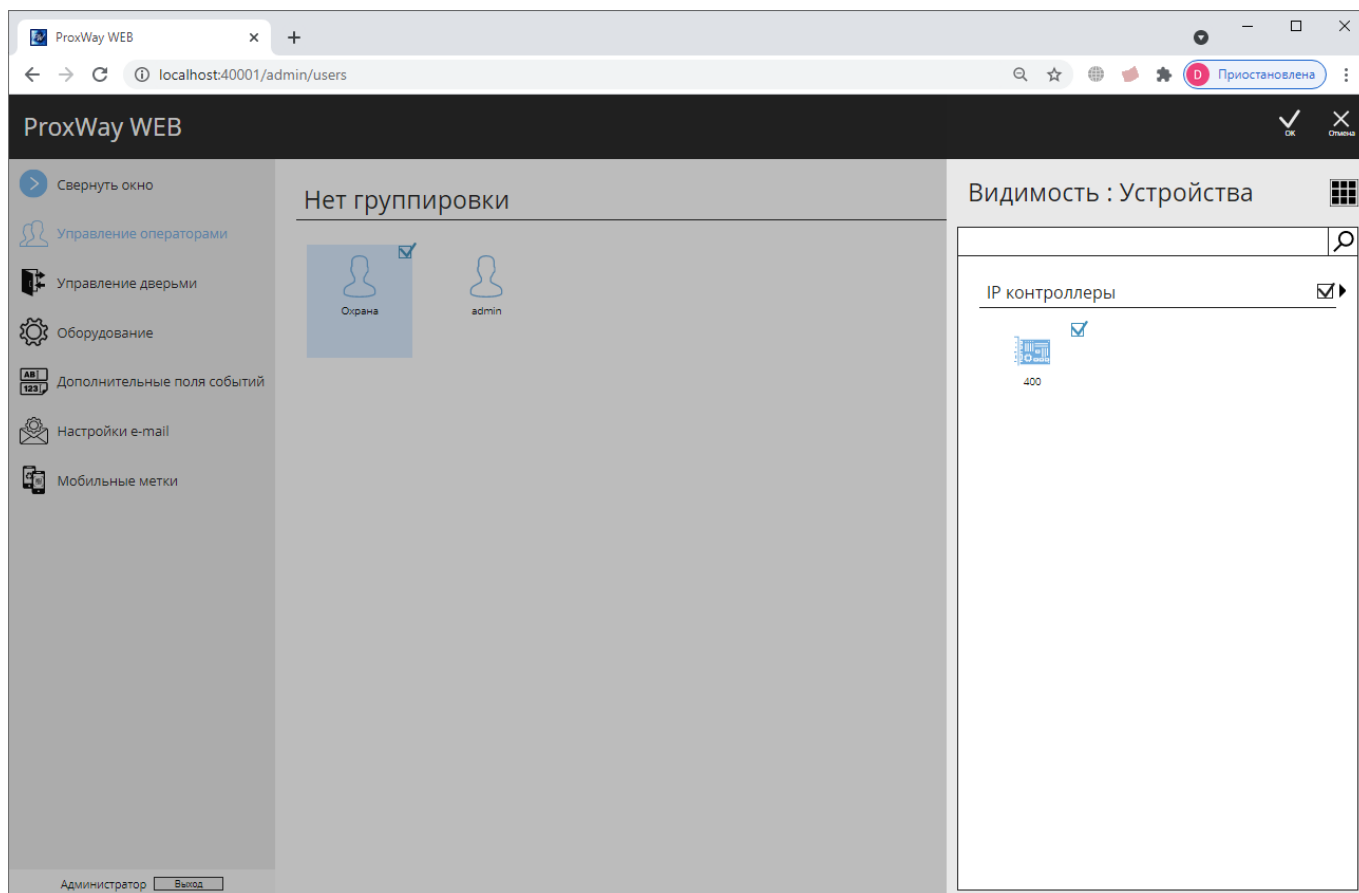
Нажмите кнопку "Список сотрудников". В появившемся окне выберите сотрудников, с которыми будет работать данный оператор.



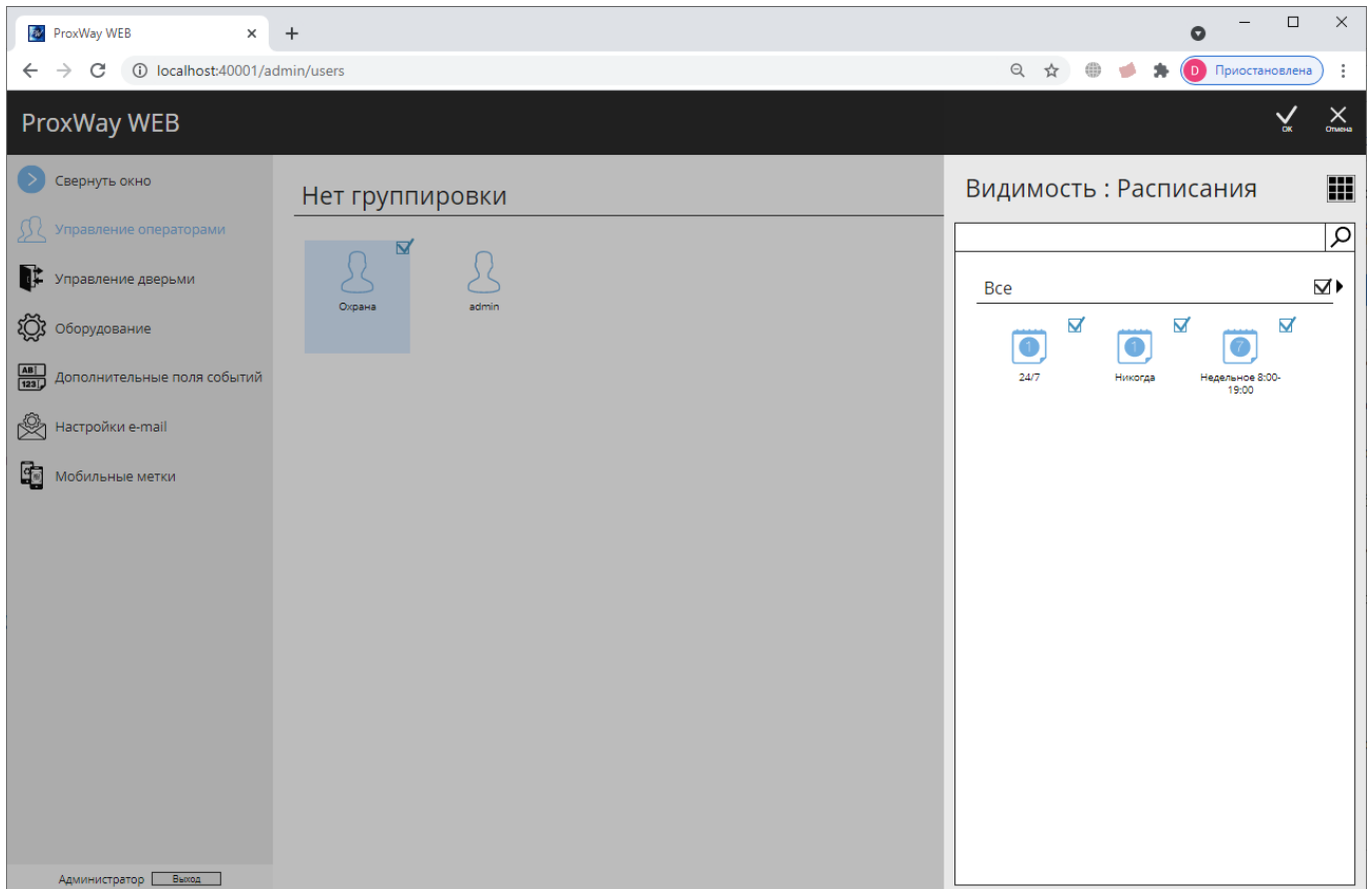
Нажмите кнопку "Список дверей". В появившемся окне выберите двери, которые будут доступны оператору.



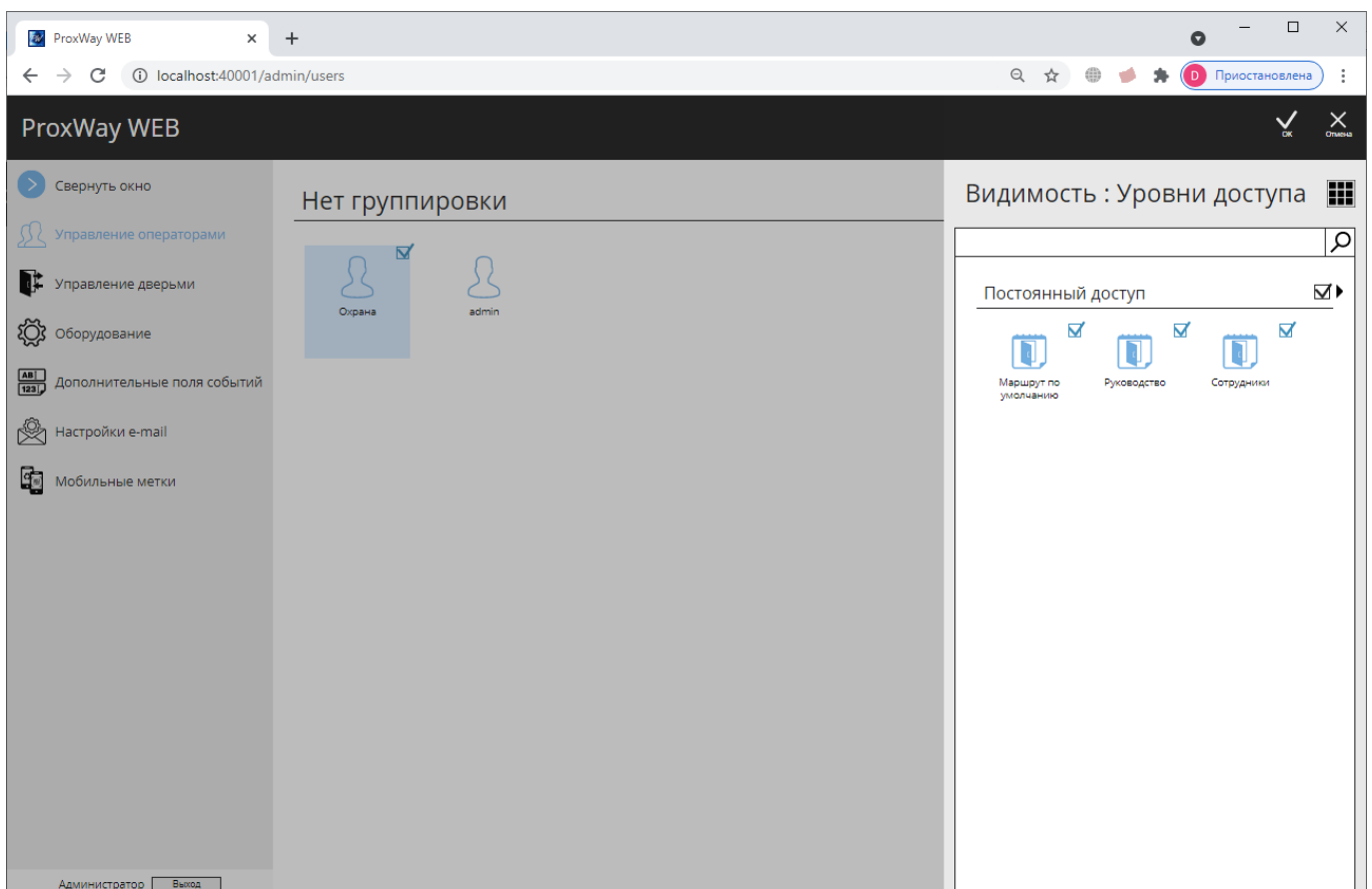
Нажмите кнопку "Список оборудования". В появившемся окне выберите контроллеры, с которыми сможет работать данный оператор.



Нажмите кнопку "Список расписаний". В появившемся окне выберите расписания, с которыми сможет работать данный оператор.



Нажмите кнопку "Список уровней доступа". В появившемся окне выберите уровни доступа, с которыми сможет работать данный оператор.



Фильтрация происходит по условию "И". Например, будет отображено событие о доступе, если и сотрудник, и контроллер, и дверь добавлены в список разрешенных.

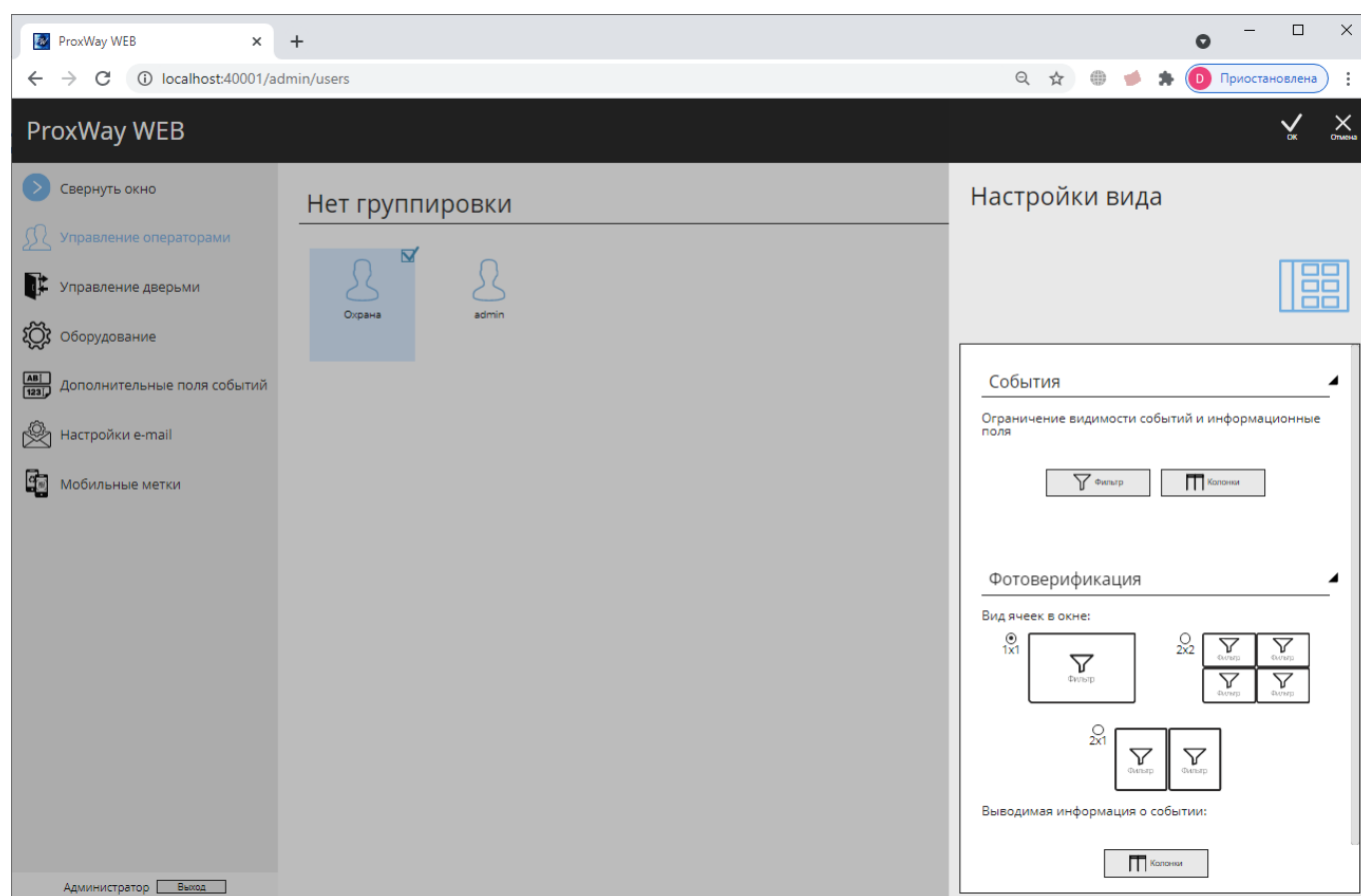
Настройки вида окна для охранников

Для оператора системы с ролью "Охрана" можно настроить дополнительные параметры отображения событий в окнах "Журнал событий" и "Фотоверификация".

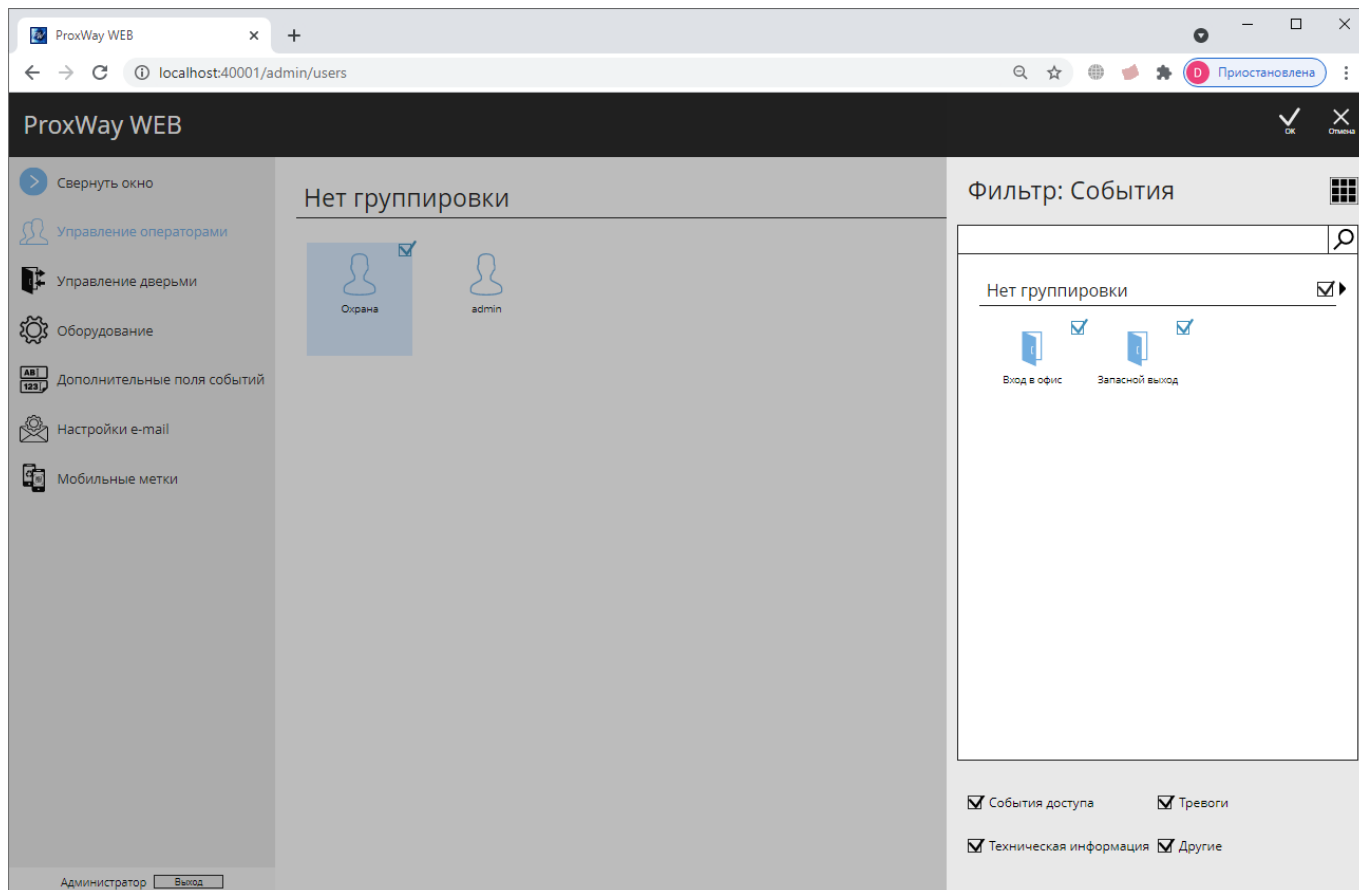
Настройки вида журнала событий

С помощью фильтра событий, отсеивающего ненужные события, можно настроить для оператора системы вывод только важных событий в журнале событий.

Чтобы настроить параметры журнала событий отметьте оператора и нажмите кнопку "Настройка охранника", затем в подразделе "События" нажмите кнопку "Фильтр".



В появившемся окне выберите необходимые двери и категории событий, которые будут отображены в журнале событий.



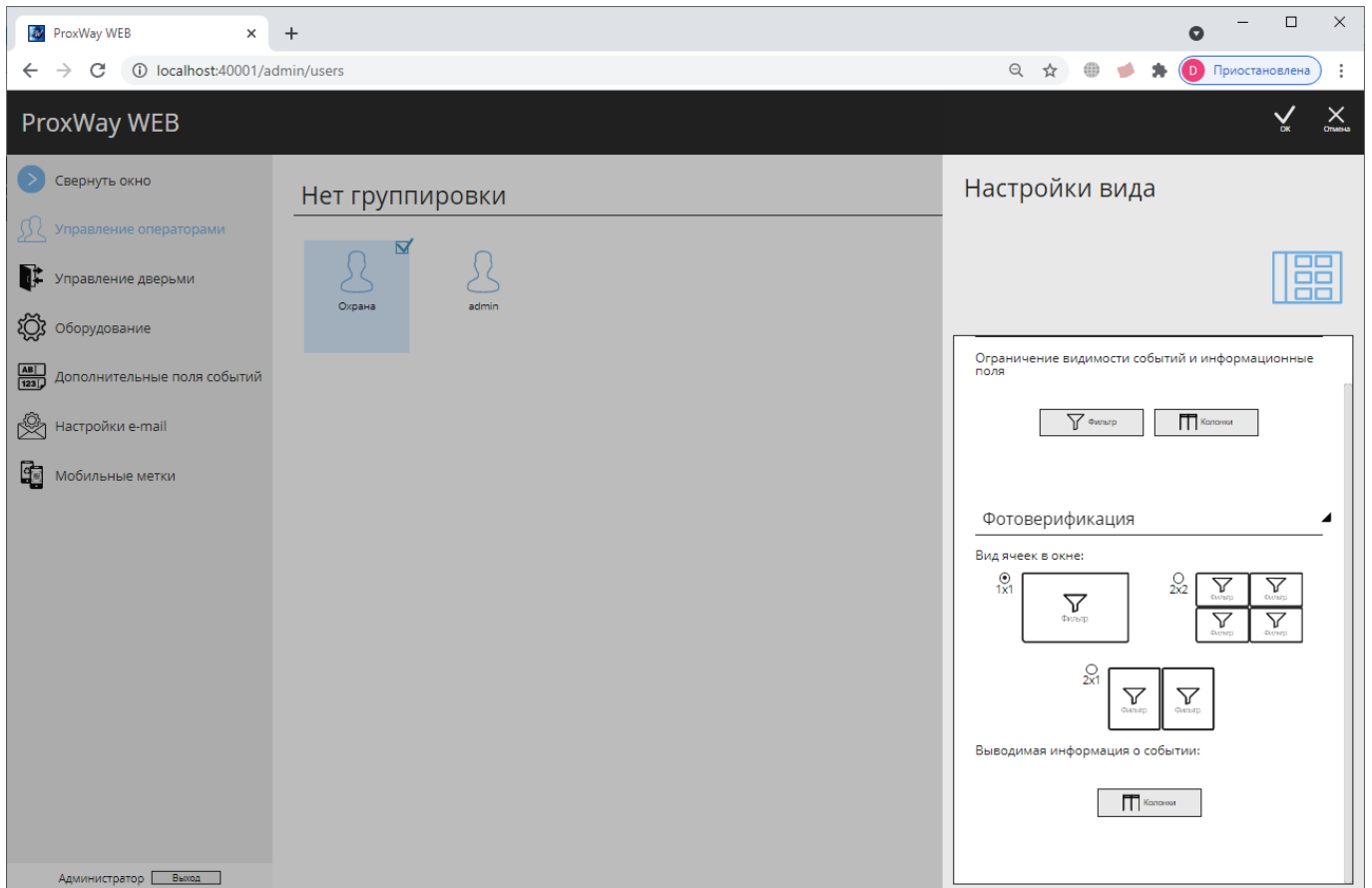
Чтобы настроить колонки с информацией, отображаемых в журнале событий в подразделе "События", нажмите кнопку "Колонки".

В появившемся окне выберите колонки, которые будут выводиться в журнале событий

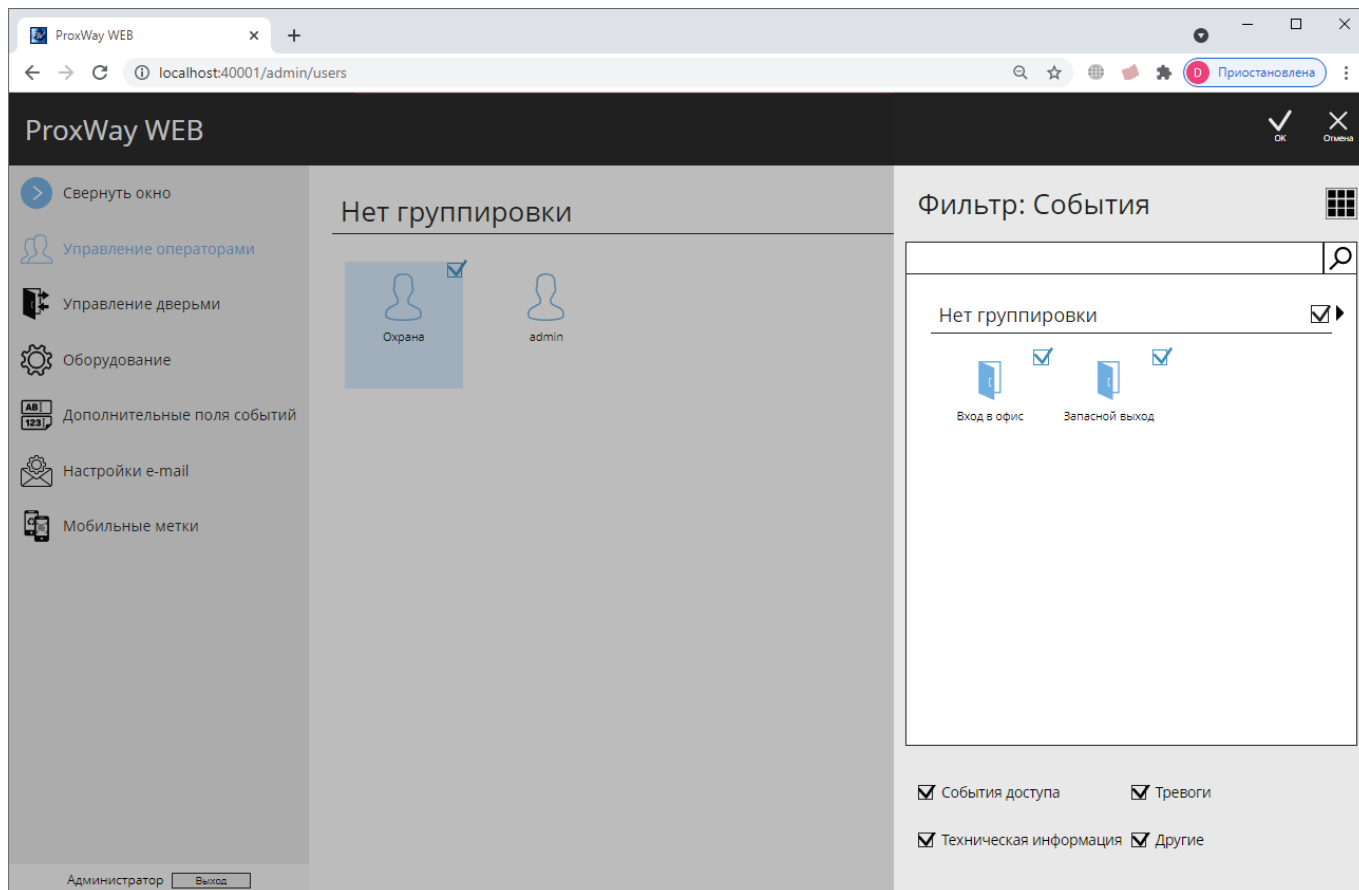
Настройки вида фотоверификации

С помощью фильтра событий, отсеивающего ненужные события, можно привязать к каждой ячейке фотоверификации свои двери. Например, на предприятии имеются две проходные. Как следствие Вы можете настроить окно фотоверификации размером 1x2, так, что в первую ячейку будут попадать события с первой проходной, а во вторую – со второй проходной.

Чтобы настроить параметры фотоверификации, отметьте оператора V, нажмите кнопку "Настройка оператора", затем в подразделе "Фотоверификация" установите количество ячеек (1x1, 2x1, 2x2).



Далее в каждой из ячеек следует нажать кнопку "Фильтр" и установить параметры выводимых событий - выбрать необходимые двери и категории событий для отображения.



Чтобы настроить колонки с информацией, отображаемой в ячейках фотoverификации, в подразделе "Фотoverификация" нажмите кнопку "Колонки".

В появившемся окне выберите колонки, которые будут выводиться в журнале событий:

ProxWay WEB

localhost:40001/admin/users

Приостановлена

ProxWay WEB

Свернуть окно

- Управление операторами
- Управление дверьми
- Оборудование
- Дополнительные поля событий
- Настройки e-mail
- Мобильные метки

Нет группировки

Охрана

admin

События: Колонки

- Дата и время
- Дата
- Время
- Сотрудник
- Место
- Событие
- Идентификатор
- Отдел
- Должность
- Табельный номер
- Температура
- Маска

Администратор